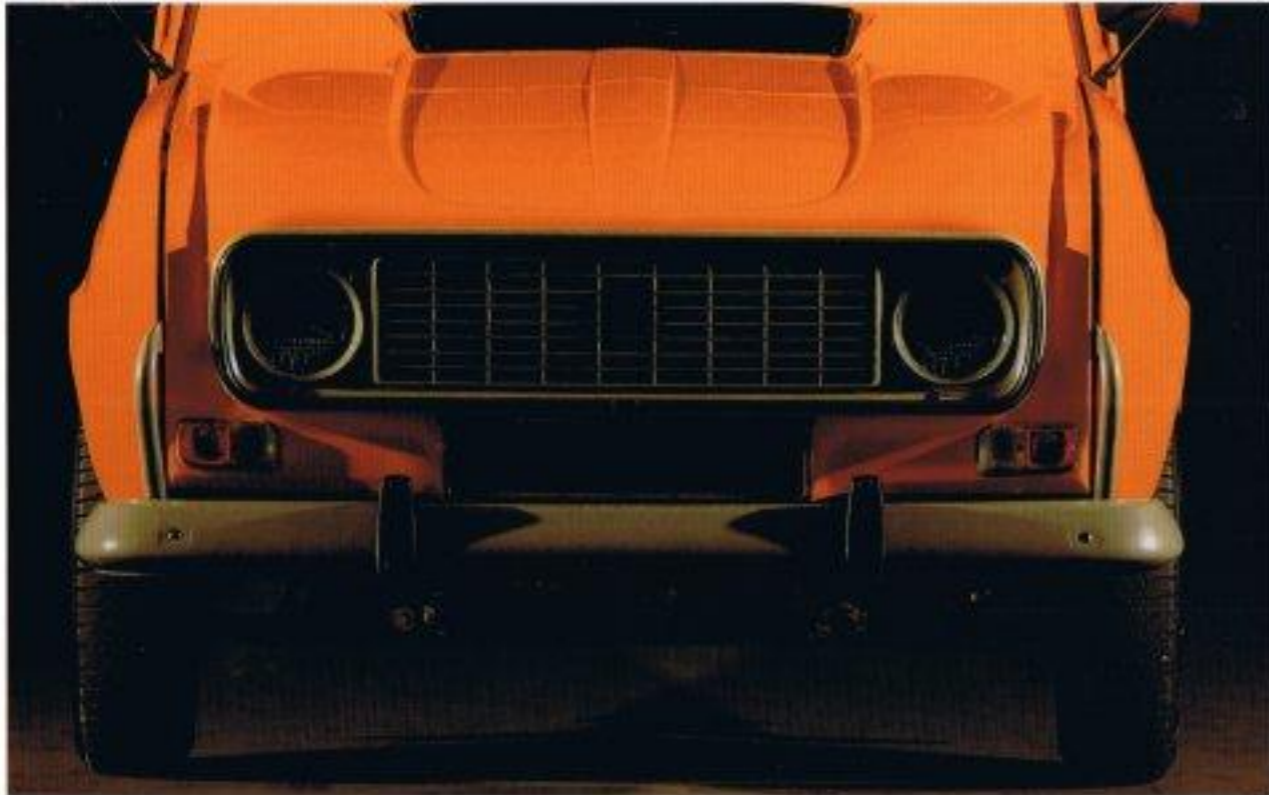


GENERATIONS 4L

Philippe **Berthonnet** / Bernard **Canonne**



Paris, le 6 XII 2010

Merci à vous Bram et bravo pour
votre élégance.

Amities Philippe Balthus.

Maître ès 4L !



Bram van Oeffelt

Bram van Oeffelt, un nom qui trahit les origines néerlandaises de celui qui est peut-être aujourd'hui l'amateur le plus éclairé, le plus éclectique de ce que compte le petit monde des collectionneurs de 4L ! Francophile, francophone, Bram connaît mieux que quiconque l'histoire de notre auto préférée. Il la connaît, il la pratique, puisqu'il la restaure pour rouler, n'hésitant pas à braver les kilomètres afin de présenter ses trouvailles à ceux avec lesquels il partage la même passion. Cette passion, Bram situe sa genèse dans sa prime enfance, alors que ses parents conduisaient la famille en 4L. Une famille qui, grandissant, devenait difficile à caser sur les banquettes d'une R4, condamnant papa van Oeffelt à passer à de plus grandes berlines... Bram fut à ce point marqué par les 4L de son père qu'il fit le vœu de conduire un jour sa propre 4L, un modèle de couleur bordeaux, première calandre, identique à celle de ses souvenirs d'enfant. C'est à l'âge de vingt et un ans, étudiant et, de son propre aveu, quelque peu désargenté, qu'il tient promesse en devenant propriétaire de sa première 4L, un modèle 1967 à trois vitesses, en tout point identique à celui de son père. Une voiture qui deviendra la pierre fondatrice d'une collection aujourd'hui hors du commun. Hors du commun de par la qualité de présentation des pièces qui la constituent, mais aussi de par l'exclusivité et la rareté de certains modèles. La Parisienne aux côtés de Bram en est un brillant exemple. La Parisienne est certainement un des modèles parmi les plus désirables de l'histoire de la R4 et, non content de posséder ce superbe exemplaire écossais rouge de 1968, Bram a déniché quelque chose d'encore plus rare, une version construite par IKA (Industria Kaiser Argentina) Renault fabriquée sous licence en Argentine. Produite à quelque cent exemplaires entre mai et octobre 1968, la Parisienne de l'hémisphère Sud était proposée en couleur verte ou rouge, agrémentée d'un cannage toutefois différent de celui qui habillait les versions métropolitaines du célèbre modèle. Aux côtés de ce Saint Graal, d'autres modèles plus modestes occupent le garage de Bram avec, parmi eux, une des premières R3 de 1961, une fourgonnette de la même année, une Super de 1963, une Export de 1966, une autre fourgonnette vitrée de 1967 et une Plein Air de 1968. Que lui manque-t-il ? À vrai dire pas grand-chose, mais notre amateur batave se laisserait bien tenter par un modèle de présérie...

Magnifique et quel Style.

Merci Encore pour votre collaboration.

Amities
Balthus

